

Nr. 4 | 2009

Aktuell kommentar

Har husholdningene for høy gjeld i forhold til inntekten?

Tor Oddvar Berge og Bjørn Helge Vatne, Finansmarkedsavdelingen i Norges Bank

Har husholdningene for høy gjeld i forhold til inntekten?

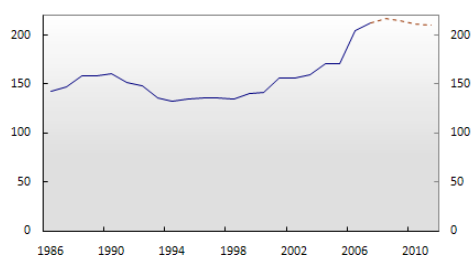
Tor Oddvar Berge og Bjørn Helge Vatne

Finansmarkedsavdelingen

Husholdningene har i løpet av de siste 8-9 årene hatt en høy gjeldsvekst. I denne perioden har gjeldsveksten vært langt høyere enn veksten i disponibel inntekt¹. Dette har medført en kraftig økning i husholdningenes gjeldsbelastning, som nå er historisk høy, se figur 1. Privathusholdninger², det vil si lønntakere og trygdede, har nå en utestående gjeld som er om lag dobbelt så stor som deres disponible inntekt, det vil si en gjeldsbelastning på rundt 200 prosent. Nedgang i utlånsrentene den siste tiden har ført til at husholdningenes rentebelastning³, renteutgifter som andel av inntekten, likevel er nokså moderat. På sikt vil imidlertid lånerentene normaliseres igjen. Vi ser her på sammenhengen mellom gjeldsbelastning, rentebelastning og utlånsrenter.

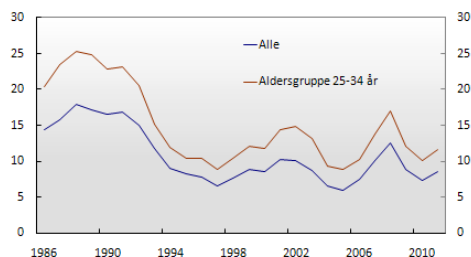
Renteutgiftene til en husholdning avhenger av rentenivået og størrelsen på gjelden. Under bankkrisen hadde vi en periode med svært høye lånerenter, og i 1988 brukte husholdningene i gjennomsnitt 18 prosent av inntektene til å betale renter, se figur 2. Lånerenten dette året var om lag 16½ prosent. Husholdninger med hovedinntektstaker i aldersgruppen 25 til 34 år brukte da en firedel av inntekten sin på rentebetalinger. I denne aldersgruppen er det mange husholdninger som etablerer seg i boligmarkedet for første gang. I perioden 1986-2006 var rentebelastningen for husholdninger i gjennomsnitt 11 prosent. Rentebelastningen var nokså høy i 2008. Da var rentenivået tilnærmet normalisert etter en lang periode med relativt lave renter. Ifølge fremskrivingene, der renten, husholdningenes gjeld og inntekt, vil utvikle seg som lagt til grunn i Pengepolitisk Rapport 1/09, vil husholdningenes rentebelastning være nokså moderat de nærmeste årene.

Figur 1 Gjeldsbelastning¹⁾ i privathusholdninger. Årstall²⁾. Referansebanen



1) Gjeld i prosent av disponibel inntekt
2) Fremskrivninger for 2007 - 2011
Kilder: Statistisk sentralbyrå og Norges Bank

Figur 2 Rentebelastning¹⁾ i privathusholdninger. Årstall²⁾. Referansebanen



1) Renteutgifter før skatt i prosent av inntekt etter skatt
2) Fremskrivninger for 2007 - 2011
Kilder: Statistisk sentralbyrå og Norges Bank

Gjennomsnittlig rentebelastning i perioden 1986-2006 var lik 11 prosent, mens rentebelastningen i 1988 var 18 prosent. Vi bruker 11 prosent som anslag på en normal rentebelastning og 18 prosent som anslag på en høy rentebelastning. Kurvene i figur 3 viser kombinasjoner av nivå på

¹ Disponibel inntekt er inntekt etter skatt fratrukket renteutgifter.

² Dataene er hentet fra Inntektsstatistikk for husholdninger, Statistisk sentralbyrå. Gjeld, renteutgifter og inntekt er basert på opplysninger fra selvangivelsen.

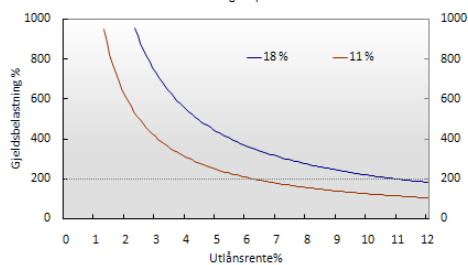
³ Rentebelastning framkommer som husholdningsgruppens samlede renteutgifter før skatt i prosent av gruppens samlede inntekter etter skatt. Merk at reglene for skattefradrag for gjeldsrenter ble endret i 1992.

husholdningenes gjeldsbelastning og rentenivå som gir en rentebelastning på henholdsvis 11 og 18 prosent.

Med dagens gjeldsbelastning på rundt 200 prosent vil en utlånsrente på 6½ prosent gi en rentebelastning nær gjennomsnittet for perioden 1986-2006. En utlånsrente på 6½ prosent er i tråd med et forventet langsiktig rentenivå. Utlånsrenten må opp i 12 prosent for at rentebelastningen skal nå 18 prosent. Målt opp mot nivåene på rentebelastningen vi har sett de siste 20 årene og forventede framtidige utlånsrenter, synes ikke dagens gjeldsbelastning på rundt 200 prosent spesielt høy.

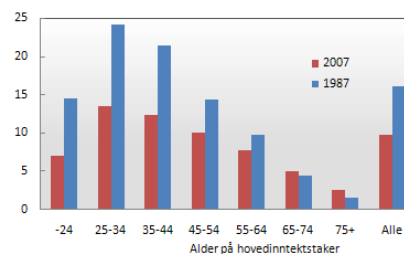
Det er imidlertid store forskjeller i tilpasningen til enkelthusholdninger og ulike husholdningsgrupper. Rentebelastningen er høyest i husholdninger i aldersgruppen 25-44 år, se figur 4. Sammenlignet med tidligere, holdes en større andel av gjelden av husholdninger i de yngste og eldste aldersgruppene. Disse har i gjennomsnitt en lavere inntekt enn de andre gruppene.

Figur 3 Sammenheng mellom rente og gjeldsbelastning¹⁾ ved en rentebelastning²⁾ på 11 og 18 prosent



1) Gjeld over disponibel inntekt
2) Renteutgifter over inntekt etter skatt
Kilde: Norges Bank

Figur 4. Rentebelastning etter aldersgrupper, 1987 og 2007



Kilder: Statistisk sentralbyrå og Norges Bank

Rentebelastningen er kun en av flere faktorer som påvirker husholdningenes ønskede nivå på gjeldsbeslutningen. Utviklingen i verdien av det underliggende gjeldsobjektet, i hovedsak bolig, vil også spille inn. Hvis husholdningenes forventninger om framtidig boligprisvekst svekkes, vil trolig husholdningene ønske å redusere boliggjelden og derved redusere gjeldsbelastningen.